



EAA Fly-in av Borlänge Flygklubb 31 maj - 2 juni



Vi är glada att ha fått förtroendet att anordna Fly-In, till att börja med!

Vi har försökt förutse allt som kan tänkas behövas för att göra träffen till en trivsamt dag/helg för alla som vill besöka oss. För att försöka få allt att fungera har vi tagit fram ett anmälningsformulär som du når via nätet.

Anmälningsformuläret innehåller bl.a. önskemål om slot och gäller som PPR till grabbarna i tornet i och med att du fått en bekräftelse på anmälan.

Länk till anmälan: <https://forms.office.com/e/v4uKi389cE?origin=lprLink>

Du når den även via denna QR-kod - som även fungerar på mobilen:



Se även vår hemsida eaa.se för senaste informationen.

Länkar kommer även att finnas både på EAA hemsida och i

facebookgruppen.

Vi har gjort detta för att allt ska gå så smidigt som möjligt och för att se till så att frukost, lunch och middag mm finns till alla som vill ha. Om du tycker det krånglar med webformuläret får du självklart gärna höra av dig till mig via mail magnus.dbg@gmail.com eller telefon 076-0055149 så löser vi det!

Tornet öppnar kl. 8, vilket betyder att om du hunnit komma och är "på backen" innan dess tar vi i klubben även då hand om dig för dirigering och parkering. Frukost kommer att finnas mellan 8-9 på lördag till självkost-

nadspris.

Vi startar grillen runt kl. 11:30 för att grilla hamburgare till lunch.

Vi har planerat in ett besök av JAS, som beräknas anlända runt lunchtid för att sedan parkera på plattan vid tornet - piloten är angelägen om att få besöka träffen så hemfärd sker senare.

Seminarium kommer att gå av stapeln i hangaren, där också middag kommer att serveras kl. 17.

Menyn blir **Lågtempererad biff med balsamicosky och potatiskaka med västerbottenost, sallad, smör och bröd. Därtill kaffe och hembakad kaka.** Vegetariskt alternativ, **Palsternacksbiffar med skysås och potatiskaka** finns, liksom anpassning för ev. gluten- eller laktosintolerans. Middagen kostar **295 :-** per person och för att vara säker på att mat finns bokas och betalas den i förväg, **Swischnummer är 123 675 54 82.**

Sista anmälningsdag för middag är onsdag 26 maj.

Det kommer även att finnas en bar med servering till självkostnadspris.

Övernattning

Den som vill får sova "under vingen", vi kommer att ha folk på plats under natten mot söndag.

Vill du bo bekvämare har du några alternativ nedan (bokas dock genom egen försorg):

- Quality hotel Galaxen, Telefon: 0243-21 60 00,
Mail: g.galaxen@strawberry.se

- Elite hotel Brage, Tel: 0243-423000,
Mail: info.brage@elite.se

- Borlänge vandrarhem, Telefon: 0243-227615,
Mail: info@borlangevandrarhem.se

- Gylle hotell & restaurang Telefon: 0243 - 22 99 00,
Mail: info@gyllehotell.se



EAA Fly-in: Sus och Stix, grabbarna i ESSD tornet

Sus, Jan Hedén:

"Min första steg inom flygbranschen gick via modellflyg; plastmodeller och radiostyrda flygplan. F o m 1975 permanentades ett modellflygfält på Dala Airport för RFK Viggen. Längre ut på fältet flög BFK med segelflygplan, så 1981 började jag flyga Bergfalke. Första EK utan radio som 15-åring är ett minne för livet.

Därefter blev det motorseglare TMG från 1982, segelflyglärarkurs 1987.

A-cert togs 1988 och B-cert 1992. Flög mestadels segelflygbogsering och fallskärmshoppare samt FFK för att uppfylla dåtidens timkrav för B-certet. Därefter ett tiotal år som fotoflygare med Cessna 172 för skogsbolagen och snedbild för vykort och gårdar.

Flög även under några år i slutet av 1990-talet min egen SE-XFR, Viking Dragonfly. 1999 började jag flyga med Pierre och Jacob Holländer, först AN-2 och sedan 2004 G164 "Catwalk", SE-KXR. Detta har inneburit flygning i ett antal länder i Europa och Kina, Kurdistan/Irak, Indien, UAE samt Australien.

Jobbet inom ATS påbörjades som AFIS-tjänsteman 1986 i Borlänge, med kortare inlån till ATS Ludvika, Växjö samt Vilhelmina. En säsong som snöröjare på Dala Airport avverkades före flygledarutbildning som påbörjades 1994 och 1996 var jag tillbaka vid ATS Borlänge. Under FL-utbildningen ingick ett militärt flygskede på F5/Ljungbyhed där jag hade förmånen att flyga Sk61 och Sk60 samt fick typinflygning på SK61 i samband med flygning åt PAR-skolan i Ronneby vid praktiktjänstgöring.

Utöver ovan nämnda ATS har det gjorts korta inhopp som FL i Kina vid bl.a. ATS Pucheng samt Taiyuan i samband med flyguppvisningar".

Stix, Johan Schödin:

"Min första kontakt med flyget är från BFK, där jag som 16-åring började flyga Bergfalke. Minns mycket väl min första EK. Jag sjöng hela svängen på 12-15 minuter från start till landning.

När jag började flygledarutbildningen 1983 på Ljungbyhed fick jag även utbildning på SK61 Bulldog fram till A-cert, (som det hette på den tiden).

Fortsatte flyga civilt med PA-28 och C-172 i från Östersunds flygklubb på Optand och därefter med Luleå flygklubb i några år innan jag "släppte" mitt flygcert.

Eftersom jag är reservofficer i Flygvapnet har jag fått möjlighet att flyga flera pass i Sk60 som "flyspanare/navigatör" och för ökad förståelse för militär luftfart. Bästa och häftigaste upplevelsen är ett pass i baksits på Sk37, Viggen. 800km/h på väldigt låg höjd över de norrbottniska skogarna är oslagbart!

Min yrkeskarriär som flygledare är snart 40-årig och givit mig många fina, glada och minnesvärda upplevelser. Jag har tjänstgjort på ett antal krigsbaser under 80-90 talet, varit stationerad på F4 Frösön och F21 Kallax. En kort sejour i Kosovo på Pristina Airport och en något längre period i Förenade Arabemiraten och Al Ain flygplats".

EAA Fly-In, ESSD, by Borlänge Flygklubb, 31/5–2/6 2024



Allmänt

Dala Airport är en kontrollerad flygplats. Som pilot har du en asfaltbana 14/32 och en gräsbanda 12/30 att välja mellan. Längden på asfaltbanan är 2313 meter och gräsbanan 720 meter. Trafikvarvshöjd finns ej publicerat, men cirka 1500ft AMSL rekommenderas.

OBS! Flygplatsen har krav på VHF-flygradio för landning/start på fältet. Detta innebär att du som vill komma med ett icke flygradioutrustat luftfartyg kommer att behöva "samåka" i en grupp och ledas av ett flygplan utrustat med flygradio (gruppen betraktas av ATC som en enhet). Avsikten är att göra flygningarna till Borlänge från två uppsamlingsplatser; Avesta/Rembo (ESVA) i sydost samt Gagnef/Himmelslätta (ESVG) i nordväst. Från dessa fält får ni guidning med radioförest flyg till ESSD. Dessa ankomster kommer att ske mellan 08:00–08:30 (lokal tid). Kontakta EAA/Ulf Höglin 070-478 45 74 för frågor om detta.

Förhandsbesked

Vi begär förhandsbesked av alla inkommande flygplan. Detta för att kunna planera allt från flödet in i kontrollzonen till parkeringar på marken.

Vi avvecklar i grundplaneringen 5 luftfartyg/15 minuter men ankomsttiderna ger oss större möjlighet att hantera "gummibandet" som blir i verkligheten. När du anmäler dig till träffen får du önska en slottid/ankomsttid. "Först till kvarn!" gäller. OBS! 08:00–08:30 är reserverat för ankomst av grupperna med radiolösa flygplan.

Luftrum

- **Kontrollzonen (CTR)** har vertikal utsträckning från marken till 2500 fot/750m AMSL.
- **Terminalområdet (TMA)** börjar på 2500 fot/750m AMSL och/eller 4500 fot/1350m AMSL beroende på vilket väderstreck du kommer flygande från.

M.a.o. flyger du på 2500 fot AMSL eller lägre, så berör du enbart kontrollzonen

ATS-färdplan

Vi ser gärna att du skapar en färdplan, men det är inget krav. Känner du dig lite ovan med inlämnandet, så är tipset att ringa "proffsen", dvs. Briefing Officers på Flight Planning Center (FPC) som är till för oss, tel. 08-797 63 40, så hjälper de dig att ta emot och vidarebefordra dina uppgifter angående din flygning till Borlänge.

OBS! Vid önskemål om tankning, notera detta i FPL, fält 18; "RMK/REQ FUEL AVGAS 100LL [alternativt 91/96UL]". Detta är viktigt då tankanläggningarna är på olika sidor av flygfältet.

ATS öppethållning

NOTAM kommer att publiceras för ATS öppethållning under evenemanget (*tider nedan lokala*).

Endast ankomster med PPR/"slot" tillåts under ATS-öppethållningstid.

- Fredag 31/5 08:00–17:00
- Lördag 1/6 08:00–17:00
- Söndag 2/6 15:00–18:00

Anm. Flygplatsens ansvarige föredrar att du flyger hem före öppethållningen under söndagen (pga ankomst/avgång med charterflygplan).

Övriga planerade hålltider för evenemanget:

- Lördag 1/6:
 - 13:00–16:00 seminarier
 - 16:00–17:00 träningstid för AVA. Kontakta Magnus Dahlberg 076-0055149 för "slot".
 - 17:00 Middag.

Ankomst

Normala inpasseringspunkter, position/koordinater enligt VAC i AIP (se bilaga 1 och 2).

När du närmar dig ropar du i god tid på vår frekvens 127,305 MHz för klarering i kontrollzonen (CTR), eller terminalområdet (TMA), beroende på din flyghöjd.

- För **bana 14** gäller för trafik från **söder och väst**; från inpasseringspunkt "**Ulvsjön**" fortsätt mot **höger** medvindslinje till bana 14 (eller stråk 12).
- För trafik från **norr och öst** gäller att du flyger via inpasseringspunkt "**Skedvi**" mot **vänster** medvindslinje bana 14 (eller stråk 12).
- För **bana 32** gäller för trafik från **söder och väst**; från inpasseringspunkt "**Murbo**" fortsätt mot **vänster** medvindslinje till bana 32 (eller stråk 30).
- För trafik från **norr och öst** gäller att du flyger via inpasseringspunkt "**Ornäs**" mot **höger** medvindslinje bana 32 (eller stråk 30).

Anm. 1. Då vi har bana 14 i användning och flera samtidigt ankommande kommer vi att använda oss av den f.d. militära taxibanan (som går parallellt med bana 14/32, mellan gräsbanan och asfaltbanan) för taxning tillbaka efter landning, till parkering.

Anm. 2. Givetvis kan saker och ting hända (väder/trafik etc.) som gör att det blir ändrade planer. Dvs. följ senast av ATC givna klarering och om du anser dig behöva ändrad klarering, så fråga då om det!

Bränsle

Det är möjligt att tanka Air BP 100LL på flygplatsen vid terminalplattan (Air BP carnet med "självservering" eller med kortbetalning under AB Dalaflygets öppethållning). 91/96UL vid klubbplattan (Swish eller kontant betalning).

Att tänka på:

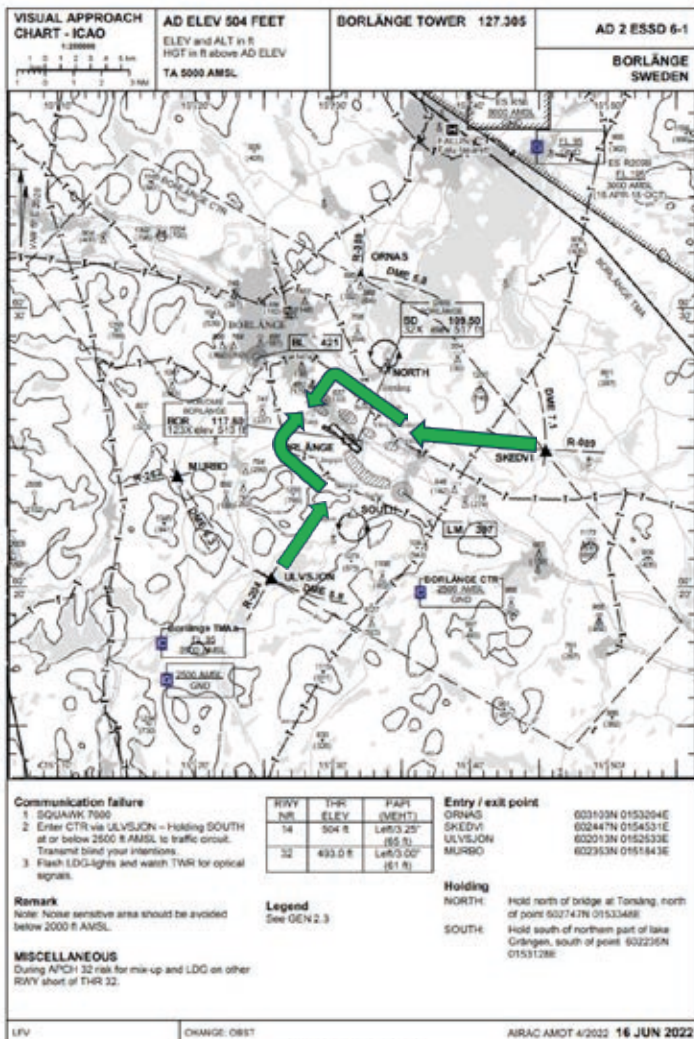
- Undvik överflygning av bebyggelse i flygplatsens närhet under 2000 fot (se streckade områden på VAC nedan).
- Säg till på tornfrekvensen **127,305** MHz om du beställt tankning och vilken sort AVGAS 100LL eller 91/96UL. Så att du guidas till rätt sida av fältet.
- Efter landning och eventuell tankning guidar funktionärer i gula västar till parkering vid sidan av gräsbanan 12/30, på anmodan av Borlängegetornet kontakter du dem på **123,400** MHz.
- Titta gärna på kartunderlaget i AIP så att du hittar exv. "fd militär taxibana". Se även nedan!



- Vid tveksamheter såväl i luften som på marken – våga fråga! Borlängegetornet är till för dig!
- Då vi hoppas på en olycksfri helg är vår önskan att taxning i närheten av folk och flygplan sker i låg hastighet och med hög uppmärksamhet.



Landing med bana 14/stråk 12 i användning



Landing med bana 32/stråk 30 i användning

